

AWO transparent – Zahlen & Fakten

AWO Regionalverband Mitte-West-Thüringen e.V.

Rechtsform: eingetragener Verein (VR-Nr. 130062, Amtsgericht Weimar)

Status: gemeinnützig

Verbandsgebiet: Jena, Weimar, Weimarer Land, Sömmerda und Unstrut-Hainich-Kreis

Mitglieder: 3.027 (Stand: 01.01.2024)

Kooperatives Mitglied: Betreuungsverein e.V. Weimar

Anzahl der aktiven Ehrenamtlichen: 1.201 (Stand: 01.01.2024)

Anzahl der Mitarbeiter*innen im Regionalverband:
1.187 – 85% Frauen & 15% Männer (Stand 01.01.2023)

davon rund:

- 366 Mitarbeiter*innen im Bereich Gesundheit und Altenpflege
- 508 Mitarbeiter*innen im Bereich Kindergärten
- 194 Mitarbeiter*innen im Bereich Beratung/ Migrationsarbeit/ Bildung/ Jugendhilfe (vor allem Sozialpädagogik, Lehrer*innen)
- 49 Mitarbeiter*innen in den Verwaltungsbereichen
- 35 Mitarbeiter*innen im Bereich Facility und Catering
- darunter 35 Auszubildende/ BFD/ FSJ

Teilzeitquote : 70,94% (Vollbeschäftigung = 40 Wochenstunden)

Schwerbehindertenquote: 4,55% (inklusive gleichgestellte Mitarbeiter*innen)

Einrichtungen & Angebote: 83

Jahresumsatz 2022:

AWO Regionalverband Mitte-West-Thüringen e.V. - 64 Mio. Euro

AWOCARENET GmbH - 7,1 Mio. Euro

Beteiligungen:

- [AWOCARENET GmbH \(98%\)](#)
- [AWO Bildungswerk Thüringen gGmbH \(6%\)](#)

Anzahl der Mitarbeiter*innen AWOCARENET GmbH:
161 – 59,63% Frauen & 40,37% Männer (Stand 01.01.2023)

Teilzeitquote : 80,12% (Vollbeschäftigung = 40 Wochenstunden)

Schwerbehindertenquote: 5,59% (inklusive gleichgestellte Mitarbeiter*innen)

Unsere Einrichtungen

Der AWO Regionalverband Mitte-West-Thüringen e.V. betreibt **83 Einrichtungen und Angebote** im Verbandsgebiet Jena, Weimar, Weimarer Land, Sömmerda und Unstrut-Hainich-Kreis.

Davon

... im Bereich Pflege und Gesundheit:

- 4 stationäre Pflegeeinrichtungen
- 4 ambulante Pflegedienste
- mehrere teilstationäre Pflegeeinrichtungen & diverse Altenpflegeangebote (Tagespflegen, Begegnungsstätten, Service-Wohnen, Senioren-Pflege-WGs, Wohnberatung für Senioren etc.)
- 1 Physiotherapie

... im Bereich Bildung und Eingliederungshilfe:

- 28 Kindergärten
- 1 Schule
- 1 überregionale Frühförderstelle für blinde und sehgeschädigte Kinder

... im Bereich Beratung und Jugendhilfe:

- 3 Jugendzentren
- 1 stationäre Jugendhilfeeinrichtung
- 1 heilpädagogische Wohngruppe
- 4 ambulante Teams im Bereich Jugendhilfe & betreutes Wohnen
- 1 Schulsozialarbeiterteam
- 1 Familienzentrum
- 1 Mehrgenerationenhaus
- 1 Familienberatungsstelle
- 1 Fachstelle für Interkulturelle Öffnung
- 2 Fachdienste für Migration und Integration & 1 Fachstelle für Migration, Teilhabe und Interkulturelle Beratung
- Diverse Beratungsangebote & Projekte (u.a. Schwangerschafts- und Konfliktberatung, Frühe Hilfen, Beratungszentrum für Selbsthilfe, Schuldner- und Verbraucherinsolvenzberatung, Arbeitsläden, Quartiersmanagement, „Gesund in Weimar Nord“ etc.)
- 1 Sozialraumteam

Unsere Einrichtungen im Detail finden Sie [hier](#):

Unser Leitbild

Im AWO Regionalverband Mitte-West-Thüringen e.V. fühlen wir uns den Werten **Solidarität und Toleranz, Freiheit, Gleichheit und Gerechtigkeit** verpflichtet. Wir begreifen uns als ein werteorientierter Verband, der sich für eine offene demokratische Gesellschaft und soziale Gerechtigkeit einsetzt und auf dieser Basis an der Lösung gesellschaftlicher Aufgaben mitwirkt.

Grundlage unseres Handelns bilden vor allem das Leitbild und das Verbandsstatut der Arbeiterwohlfahrt, der AWO Governance Codex sowie die Satzung unseres AWO Regionalverbandes Mitte-West-Thüringen e.V.

Unsere internen Leitlinien haben wir in einem **Verhaltenskodex (Code of Conduct)** zusammengefasst. Dieser stellt nicht nur den Orientierungsrahmen für unsere Mitarbeiter*innen, unsere Führungskräfte und Vorstandsmitglieder dar, sondern bestimmt auch unser Verhalten nach außen, z.B. gegenüber Behörden, Kund*innen, Geschäfts- und Kooperationspartner*innen und der Öffentlichkeit.

Aus unserem Code of Conduct ergeben sich Leitlinien, die in unserem Verband durch Richtlinien konkretisiert werden. So wurde bei uns z.B. eine **Richtlinie für die Beschaffung und Nutzung von Dienstfahrzeugen** ebenso wie eine **Richtlinie zur Beschaffung/Vergabe von Bauaufträgen, Liefer-, Dienst- sowie freiberuflichen Leistungen** und eine **Richtlinie zur Beantragung und Gewährung von Dienstreisen** geschaffen. Die Richtlinien sind für uns ebenso bindend. Die hierin enthaltenen Regelungen orientieren sich an den Gesetzen, Verordnungen und Richtlinien auf Bundes- sowie Landesebene. Konkretisiert werden diese Richt- und Leitlinien wiederum durch Handlungsanweisungen und unser umfangreiches Qualitätsmanagementsystem.

[Code of Conduct \(207,1 KiB\)](#)

[Satzung AWO Regionalverband Mitte-West-Thüringen e.V. \(190,3 KiB\)](#)

[Verbandsstatut der Arbeiterwohlfahrt \(108,8 KiB\)](#)

[AWO Governance Codex \(830,9 KiB\)](#)

[AWO Grundsatzprogramm \(613,5 KiB\)](#)

[AWO Grundsatzprogramm in Leichter Sprache \(2,6 MiB\)](#)

[Weimarer Erklärung \(428,0 KiB\)](#)

Gemeinnützigkeit

Der AWO Regionalverband Mitte-West-Thüringen e.V. ist ein **Verband der freien Wohlfahrtspflege**.

Wir sind als **gemeinnütziger Träger** anerkannt, weil wir mildtätige und gemeinnützige Zwecke, wie sie gesetzlich definiert sind, fördern. Die Voraussetzungen der Gemeinnützigkeit sind in §§ 52 ff. der Abgabenordnung geregelt. Eine Voraussetzung ist neben der Mildtätigkeit die selbstlose Förderung. Dies bedeutet, dass der Unternehmenszweck nicht in erster Linie eigenwirtschaftlichen Zwecken dient, sondern die Mittel für satzungsgemäße Zwecke verwendet werden. Zudem dürfen wir keine Person durch Ausgaben, die unserem Zweck fremd sind, oder durch unverhältnismäßig hohe Vergütungen begünstigen (§ 55 Abs. 1 Nr. 3 AO). Auch sind die uns zur Verfügung stehenden Mittel grundsätzlich zeitnah für ihre steuerbegünstigten satzungsgemäßen Zwecke zu verwenden (Anschaffung oder Herstellung von Vermögensgegenständen, die satzungsgemäßen Zwecken dienen) – die Mittel müssen somit der Tätigkeit des Vereins zugutekommen und nicht in erster Linie der Gewinnerzielungsabsicht dienen. Näheres hierzu regelt die AO in § 55.

Die Bestimmungen der Abgabenordnung können Sie [hier](#) nachlesen.

Vergütung

Unsere **Mitarbeiter*innen** leisten Tag für Tag eine wichtige und verantwortungsvolle Arbeit in vielen sozialen Bereichen. Die Vergütung im AWO Regionalverband Mitte-West-Thüringen e.V. erfolgt in Anlehnung an die Tarifverträge des öffentlichen Dienstes (TVöD).

Hier können Sie unsere aktuell gültige Tarifeinigung mit verd.di sowie den Manteltarifvertrag einsehen:

[Tarifvertrag 2024 \(1,1 MiB\)](#)

Die **Gehälter unserer Vorstandsmitglieder** basieren auf dem [AWO Governance Codex](#), der 2017 vom AWO Bundesverband herausgegeben wurde. Er legt Richtlinien für eine angemessene Vergütung fest. Die Erklärung des Präsidiums zur Vorstandstätigkeit und Vergütung finden Sie [hier](#).

Unsere **Präsidiumsmitglieder** sind ehrenamtlich tätig und erhalten für ihre Tätigkeit keine Vergütung.

Bei Fragen hierzu können Sie sich gern an uns wenden.

Ansprechpartnerin:

Doreen Lachmann, Leiterin Personal

E-Mail: personal@awo-mittewest-thueringen.de

Einnahmen und Ausgaben

Der AWO Regionalverband Mitte-West-Thüringen e.V. erzielte im Jahr 2022 einen Jahresumsatz von rund 64 Mio. €

Unsere Erlöse 2022 setzten sich wie folgt zusammen:

- Erträge aus dem Betrieb von Kindergärten/Schule in Höhe von 29 Mio. €
- Erträge aus dem Betrieb von Pflegeeinrichtungen in Höhe von 21,2 Mio. €
- Entgelte für Kitas (Integrativ); FF; Kinderheim usw 2,4 Mio €
- Zuschüsse und Spenden in Höhe von 6,1 Mio€
- Sonstige, z.B. Mieterträge, Auflösung Sopo ua in Höhe von 5,3 Mio. €

Die Aufwendungen für das Jahr 2022 setzten sich wie folgt zusammen:

- Personalkosten in Höhe von 45,9 Mio. €
- Sachkosten in Höhe von 17,8 Mio. €

Die Sachkosten untergliedern sich in

- Mietkosten in Höhe von 1,8 Mio. €
- Energiekosten in Höhe von 1,3 Mio. €
- Instandhaltung in Höhe von 553 T€
- Abschreibungen in Höhe von 2,1 Mio. €
- Zinsen für Darlehen 467T€
- KFZ-Kosten in Höhe von 720T€
- Reinigungskosten 1,1 Mio €
- IT/Telefon in Höhe von 387T€
- Materialaufwand 4,6 Mio€
- weitere Kosten, z.B. Bürobedarf, Instandhaltung, Wartungen, in Höhe von 4,8 Mio. €

Geschäftsbericht

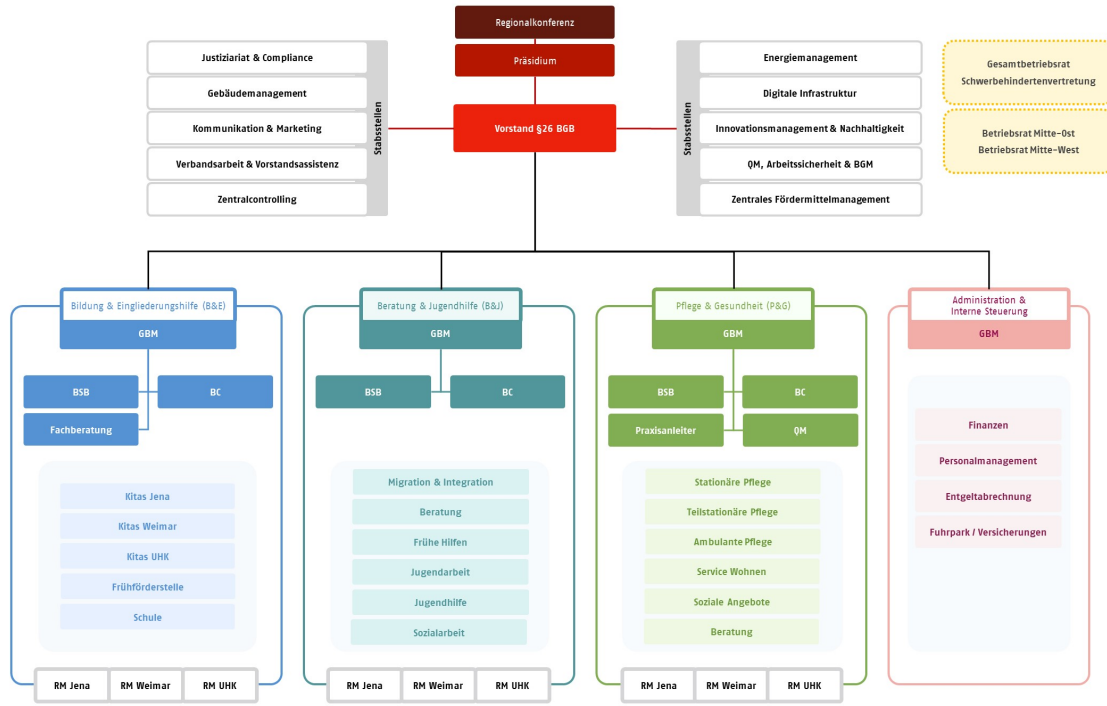
Der Geschäftsbericht des AWO Regionalverbands Mitte-West-Thüringen e.V. erscheint alle vier Jahre neu.

[Hier](#) können Sie in unserem aktuellen Geschäftsbericht blättern.

Hier finden Sie den Geschäftsbericht zum Download:

[Geschäftsbericht 2016-2019 \(2.5 MiB\)](#)

Organigramm 2024



Geschäftsverteilungsplan 2024

Geschäftsverteilungsplan Geschäftsleitung

